



福建省南平市商务局

地址：福建省南平市建阳区南林核心区4号楼商务楼6层
电话：0599-8832200

南平市商务局

2022



南平市基本情况

Basic information

南平市位于福建北部，与浙江、江西交界，称“闽北”；辖延平、建阳2区，邵武、武夷山、建瓯3市，顺昌、浦城、光泽、松溪、政和5县；面积2.63万平方公里，是福建地域面积最大的设区市。户籍人口317万人，常住人口268万人，以汉族为主，有畲族、回族和苗族等少数民族。

历史文化厚重

10个县（市、区）建县都在千年以上，是闽越文化、朱子文化、武夷茶文化、建盏建本文化的发源地。宋代朱熹在此“琴书五十载”，有法医学鼻祖宋慈、婉约词宗柳永等历史名人，素有“闽邦邹鲁”“道南理窟”之称。南平全境都是原中央苏区，是福建最早建党、最早举起武装斗争旗帜的地区，被称为“红旗不倒”的地方。

自然资源富集

素有“福建粮仓”“南方林海”“中国竹乡”之美誉，粮食产量位居福建第一，林木蓄积量占全省1/3，毛竹林面积占全国1/10。武夷山是世界文化与自然双遗产地、首批国家公园、万里茶道的起点，境内有1个国家5A级、14个国家4A级、41个3A级旅游景区和7个国家级历史文化名镇名村。

生态环境优越

森林覆盖率78.89%，主要河流水质状况全优，PM2.5平均浓度优于欧盟标准，空气中负氧离子含量最高达每立方厘米13.8万个，空气质量连续7年居全省第一，6个县（市、区）获评国家生态文明建设示范市（县），生态环境质量持续保持在全国全省前列，被专家誉为地球同纬度自然生态和生物多样性最好的地区之一。

绿色发展向好

坚定不移走生态优先、绿色发展之路，全力打造生态文明建设的典范、绿色产业发展的高地、科技助力乡村振兴的样板、优秀传统文化传承发展的标杆，加快建设武夷山国家公园保护发展带，着力培育全域旅游、茶、竹、水、肉鸡加工等生态优势产业，获评全国首个自然资源领域生态产品价值实现机制试点市、全国文明城市提名城市、全国海绵城市建设示范市、国家森林城市、水生态文明城市、农业可持续发展试验示范区、森林康养基地试点建设市等国家绿色“金牌”，正在加快建设全国绿色发展示范区。



目录

catalogue

延平区.....	1
建阳区.....	3
邵武市.....	5
武夷山市.....	7
建瓯市.....	9
顺昌县.....	11
浦城县.....	13
光泽县.....	15
松溪县.....	17
政和县.....	19
武夷新区.....	21
荣华山产业组团.....	22
南平工业园区.....	23
南平市重点产业集群.....	24

延平区



片区名称	组团名称	组团面积	现状建设用地面积	已批未供用地面积	规划增量用地面积	重点发展指引
老城综合生活片区	黄墩生活组团	21.0	18.6	0	2.5	居住区、学校
	老城沿江商圈组团	12.8	12.8	0	0	商业商务、广场、居住、娱乐康体、行政办公
	纸厂生活组团	34.6	31.3	0	3.3	居住区、商业、文化
	水东工业组团	65.2	61.2	0	4.0	制铝相关企业及配套居住
	水东现代服务组团	81.0	41.9	0.8	38.2	现代商业、医疗、教育、公园、居住
	玉屏山公园组团	42.5	13.5	0	28.9	山体公园、文化设施
	正荣商圈组团	12.0	7.1	3.2	1.8	商务金融、商业服务
	八仙商圈组团	98.9	42.2	2	54.7	商业、文化、教育、养老、公园、居住
	水南商贸物流组团	161.3	74.9	1.2	85.2	商贸服务中心、现代物流、配套居住
	塔下工业组团	142.8	99.7	9.1	34.0	电力、电缆、电池相关企业及配套居住

片区名称	组团名称	组团面积	现状建设用地面积	已批未供用地面积	规划增量用地面积	重点发展指引
西芹片区	西芹产业组团	70.6	59.8	0.0	10.8	装备制造、生物医药等相关企业、配套居住
	西芹汽贸组团	57.7	31.8	7.8	18.0	汽车展销中心
	延平西站综合组团	174.1	111.1	1.3	61.8	现代物流、精密制造、综合居住、商业服务

片区名称	组团名称	组团面积	现状建设用地面积	已批未供用地面积	规划增量用地面积	重点发展指引
夏道高质量产业拓展片区	白炭黑循环产业组团	235.4	101.4	44.5	89.4	化工循环产业集聚区
	电缆产业组团	69.7	53.8	12.4	3.5	电缆产业集聚区
	临港保税组团	158.6	16.3	3.2	139.1	仓储物流，对外贸易商品加工、制造集聚区
	临港物流组团	52.9	11.9	19.2	21.7	延平港物流运输中心
	铝业加工组团	66.5	1.2	0.1	65.3	铝制品企业集聚区
	绿色循环产业组团	92.3	24.2	8.1	60.0	市政基础设施、绿色循环企业
	纸业加工组团	118.3	1.1	0.9	116.3	造纸及相关产业集聚区
	高校科研组团	218.9	80.6	24.9	113.5	高等教育、文化科研、综合商业、配套居住
	机电装备制造组团	190.7	72.4	4.7	113.6	机电装备、新材料企业集聚区
	绿色产业组团	107.5	17.7	0.0	89.8	绿色纺织、小电子企业配套居住
	文田新区	168.3	61.1	0.0	107.2	高端居住、现代旅游
	夏道特色小镇	127.3	62.5	0.0	64.8	高端居住、公园广场、商业服务、教育医疗
	张坑工业组团	110.0	61.4	29.0	19.6	新能源、新材料企业集聚区
	延平站综合发展组团	142.8	62.1	27.0	53.7	站前商业、综合居住、文化教育、高端医养

延平区



延平区可供招商土地资源情况

所属单位	闲置房屋名称	详细地址	总建筑面积（平方米）	状态
延平区	厂房	南山大坝村工业路1号	5000.0	已闲置
	一帆竹制品厂	南山东门村后坑	600.0	已闲置
	木块厂	巨口乡	3200.0	已闲置
	南林木业有限公司	太平试验林场内	13340.0	已闲置
	延平区金岳制香厂	太平镇西山村1号	12006.0	已闲置
	南平市太峰铁矿宿舍楼及厂房	儒罗村海峡新村路口	20010.0	已闲置
	吉诺中嘉4S店	西芹镇水溪口交通枢纽	4000.0	已闲置
	长途汽车站站房	西芹镇水溪口交通枢纽	8000.0	已闲置
	吉诺嘉宏4S店	西芹镇水溪口交通枢纽	4000.0	已闲置
	联大汽贸4S店	西芹镇水溪口交通枢纽	4200.0	已闲置
	永强汽贸4S店	西芹镇水溪口交通枢纽	4500.0	已闲置
	延发畜牧猪舍	西芹镇浆甲村	12000.0	已闲置
	怡景嘉园沿街负一层商场	江滨北路91-20号	2400.0	已闲置
	厂房	工业路二支路	3200.0	已闲置
	二号楼	南平市东溪路121号	1350.0	已闲置
	六号楼	南平市东溪路121号	7864.0	已闲置
	八号楼	南平市东溪路121号	1618.0	已闲置
	十一号楼	南平市东溪路121号	1735.0	已闲置
	南平金山精密科技有限公司	金山北路81号	2695.6	已闲置
	钢构厂房	后甲垅路18号	2000.0	已闲置
	二塑厂房	环城中路221号	4400.0	已闲置
	南平市一春农业大楼	西溪路65号	6000.0	已闲置
	丰安监测站	西溪路82号	1300.0	已闲置
	南平远太汽车贸易公司	西溪路53号	9400.0	已闲置
	源光亚明	西溪路65号	1500.0	已闲置
	福建三三药业有限公司	大横绿色产业园区	134613.0	已闲置
	福建南平晨阳光电科技有限公司	大横绿色产业园区	13486.5	已闲置
	南平仙景服装有限公司	大横绿色产业园区	14226.5	已闲置
	福建永昌隆钢结构有限公司	大横绿色产业园区	19999.8	已闲置
	福建和意农业发展有限公司	大横绿色产业园区	64852.7	已闲置
福建丙午绿洲兔业发展有限公司	大横绿色产业园区	221044.5	已闲置	
福建南平永丰纺织有限公司	大横绿色产业园区	53372.8	已闲置	

建阳区

食品专业园

规划用地约2300亩，位于园区南部。依托大武夷生态特色食品优势，打造生态食品对外重要窗口。



智慧物流园

规划用地约2000亩，位于园区东部。主要引入电子商务、“四通一达”等关联企业，形成物流产业集聚。



汽车配件及驾训产业园

规划用地约6000亩，计划总投资100亿元，拟建设中央服务区、汽车产业区、汽车文化展示体验区、创新发展区、城郊休闲区、田园涵养区等六大功能分区，建设以驾驶培训考试、汽车贸易检修、汽车休闲体验等汽车后市场的综合田园区和汽车乐谷。目前已启动建设460亩南平汽车驾驶人考训中心。



月亮湾新城

用地面积约6000亩，规划居住人口约5.7万，紧邻行政中心和金融CBD，是武夷新区核心区的终点发展区域，以居住功能为主导，集商业办公、教育、医疗、文化、体育等功能为一体的生态宜居社区，正在建设长3.5千米的景观水系及10公里的市政配套路网。

医用材料产业园

规划用地面积：2000亩
主导产业：
E5纤维、配套数控设备、卫生用品、无纺布。
招商方向：卫生用品、生活用纸加工、医用材料。化纤纺纱等企业。



数字经济、职教产业园

用地规模6410亩，其中建设用地规模3800亩，规划居住人口规模2.24万人，就业人口规模3.06万人。着力打造一个省级的高新技术产业、职业教育综合实训基地，南平市电子信息产业孵化中心，科创商务中心，文创基地。



林产工业产业园

规划用地面积：2700亩
主导产业：竹工艺品、竹木景观材料，竹木家具，竹快消费品。
招商方向：重点引进竹板材类加工，竹木施工智能化设备，竹纤维，竹生物萃取等企业。



建阳区

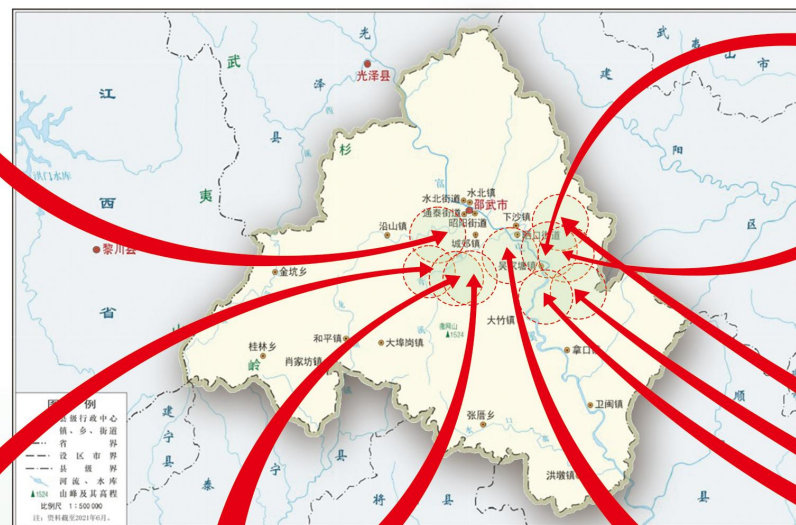


建阳区可供招商土地资源情况

可供招商土地资源情况表			
土地类别	所属单位	地块名称	面积(亩)
工业用地	建阳区	建阳区经济开发区竹循环经济产业园黄坑分园	195.0
教育用地	建阳区	徐市镇建阳经济开发区九年一贯制学校	100.0
医疗用地	建阳区	徐市镇建阳区经济开发区医院	70.0
旅游业用地	建阳区	徐市镇宸前村金盘湖	800.0
可供招商厂房资源情况表			
所属单位	企业名称或厂房地址	面积(万平方米)	状态
福建省建前林产业园区开发有限公司	创业园7号厂房A栋3楼	0.2	可租赁
	创业园7号厂房B栋3楼	0.2	可租赁
	创业园7号厂房C栋2楼	0.2	可租赁
	创业园7号厂房C栋3楼	0.2	可租赁
建阳区	原福建亚亨动力科技集团有限公司	2	已建闲置
可供招商商业楼宇资源情况表			
所属单位	楼宇名称或地址	性质	面积(万平方米)
福建省建前林产业园区开发有限公司	创业园10号楼一层	办公楼(可租赁)	0.2
	创业园10号楼二层		0.2
	创业园10号楼三层		0.2
	创业园10号楼四层		0.2
	创业园10号楼五层		0.1
	创业园10号楼六层		0.1
	创业园10号楼七层		0.1
	创业园10号楼八层		0.1
	创业园10号楼九层		0.1
	创业园10号楼十层		0.1
	创业园10号楼十一层		0.1
建阳区	回龙乡商住小区	商住配套用房(待报批)	2.9

邵武市

龙川 主导产业：
林产加工、新型轻纺
用地规模：207.9公顷
招商方向：引进品牌龙头企业整合邵武竹木、家访制造进行配套生产，户外竹木屋（防腐竹木）、集成材的生产制造，竹木电商平台建设。



安家渡、七牧平台
主导产业：新材料
用地规模：666.7公顷
招商方向：重点发展含氟精细化学品、新型制冷剂ODS及其替代品和四氟乙烯、六氟丙烯下游含氟聚合物、氟树脂、氟橡胶等绿色、环保、高附加值含氟新材料。



香辅 主导产业：
机械电子、机械装备、
食品加工
用地规模：173.9公顷
招商方向：做大做强鳗鱼、兔肉、牛肉的精加工业，完善项目配套。



香林 主导产业：
新型轻纺、食品加工
用地规模：197.9公顷
招商方向：延伸无纺布高端卫生用品、高端乳胶制品、高档湿巾、鞋帽、羽绒服装等生产项目和产业电商等新业态项目。



吞源 主导产业：
机械电子、机械装备
用地规模：261.9公顷
招商方向：为企业定制生产表面处理、柔性生产、智能制造设备并提供维护、升级等服务保障。



水尾 主导产业：
机器制造、林业加工、食品加工
用地规模：85.8公顷
招商方向：提升竹木家居、家居用品精深加工制造。



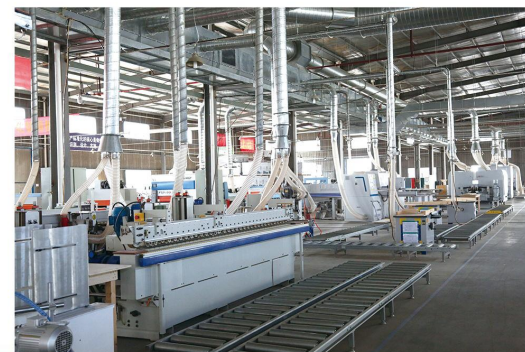
坊上、行岭、溪头平台 主导产业：
生物医药
用地规模：433.3公顷
招商规模：引进成品药国有或上市企业为龙头，形成龙头带动的产业链聚集。



邵武市

邵武市可供招商土地资源情况

可供招商土地资源情况表			
土地类别	所属单位	地块名称	面积（亩）
工业用地	邵武市金塘园区	金永丰（福建）酒店设备制造有限公司	30.3
	邵武市金塘园区	福建本山线材加工有限公司	64.7
	邵武市经济开发区	福建众竹竹木有限公司	128
	邵武市经济开发区	泉州和捷贸易有限公司	118
可供招商厂房资源情况表			
所属单位	企业名称或厂房地址	面积（万平方米）	状态
邵武市金塘园区	金永丰（福建）酒店设备制造有限公司	0.8	已建闲置
	福建本山线材加工有限公司	2	已建闲置
邵武市经济开发区	福建众竹竹木有限公司	3.6	已建闲置
	泉州和捷贸易有限公司	7	正在建设



武夷山市

文化创意产业园

规划面积：5.5平方公里
招商方向：重点引进文创、
仓储物流、茶旅产业等企业。



兴田生态创业园区

规划面积：5平方公里
招商方向：重点引进茶旅产
业、战略新兴产业、绿色食品与健
康养生食品等企业。



杜坝旅游服务园区

规划面积：6平方公里
招商方向：重点引进高端星
级酒店、文旅休闲、康养等企业。



武夷山市



武夷山市可供招商土地资源情况

可供招商土地资源情况表			
土地类别	所属单位	地块名称	面积（亩）
商服用地	武夷山市	茶旅小镇会展中心旁地块	59.0
工业用地	武夷山市	星村镇星村村半月山地块	53.4
商服用地	武夷山市	五夫镇五夫村烟厂坪地块	107.0
教育用地	武夷山市	五夫镇五一村农械厂地块	37.0
商服用地	武夷山市	五夫镇五夫村山后坊地块	73.2
工业用地	武夷山市	五夫镇五夫村坪山头地块	27.0
商服用地	武夷山市	五夫镇五夫村桐仔处地块	40.0
商服用地	武夷山市	五夫镇五夫苦坳坊地块	430.0
工业用地	武夷山市	岚谷乡农特产品配送中心地块	150.0
可供招商商业楼宇资源情况表			
所属单位	楼宇名称或地址	性质	面积（万平方米）
武夷山市	上梅乡下屯街6号（已建闲置）	商业	0.1



建瓯市

土地类别	所属单位	地块名称	面积(亩)
住宅用地	建瓯市	高铁片区A8-2地块	11.8
住宅用地	建瓯市	高铁片区A11地块	44.9
商住用地	建瓯市	高铁片区A13地块	40.5
住宅用地	建瓯市	高铁片区B1-2地块	32.6
商住用地	建瓯市	高铁片区B2地块	56.3
商住用地	建瓯市	高铁片区B5-2地块	12.1
商住用地	建瓯市	高铁片区B7地块	64.9
商住用地	建瓯市	高铁片区B8地块	87.8
住宅用地	建瓯市	高铁片区B9地块	82.5
住宅用地	建瓯市	高铁片区B10-2地块	19.7
教育用地	建瓯市	高铁片区C3地块	93.8
住宅用地	建瓯市	高铁片区C4地块	72.8



丰乐工业园

规划面积：10000亩
主导产业：竹木加工、食品加工
招商方向：竹加工、木工专用智能装备研发生产、个性化家具定制、自动化智能家居等上下游应用项目、智能化板材生产、高端家居、食品真空包装、粮食深加工。



莲花坪工业园

规划面积：5000亩
主导产业：竹木加工、农产品加工
招商方向：竹加工专用智能装备、竹材综合循环利用、智能化板材生产、高端家居、竹多糖、竹叶黄酮、茶食品、茶保健品、茶多酚等茶叶功能性提取物利用。



土地类别	所属单位	地块名称	面积(亩)
商服用地	建瓯工业园区	城东工业园C11	180
商住用地	建瓯工业园区	城东工业园C7-1	67



城东工业园

主导产业：竹木加工为主导，食品加工、汽车物流，专业市场等公共服务设施相配套的综合园区，兼有部分生活居住的城市新区的产业集群化布局。

招商方向：重点引进酒产业、食品加工产业、电商物流、冷链物流、大型物流企业。竹加工专用智能装备、竹材综合循环利用、智能化板材生产、高端家居。

建瓯市



建瓯市可供招商土地资源情况

可供招商土地资源情况表

土地类别	所属单位	地块名称	面积 (亩)
商服用地	建瓯工业园区	城东工业园C11	180.0
商住用地	建瓯工业园区	城东工业园C7-1	67.0
住宅用地	建瓯市	高铁片区A8-2地块	11.8
住宅用地	建瓯市	高铁片区A11地块	44.9
商住用地	建瓯市	高铁片区A13地块	40.5
住宅用地	建瓯市	高铁片区B1-2地块	32.6
商住用地	建瓯市	高铁片区B2地块	56.3
商住用地	建瓯市	高铁片区B5-2地块	12.1
商住用地	建瓯市	高铁片区B7地块	64.9
商住用地	建瓯市	高铁片区B8地块	87.8
住宅用地	建瓯市	高铁片区B9地块	82.5
住宅用地	建瓯市	高铁片区B10-2地块	19.7
教育用地	建瓯市	高铁片区C3地块	93.8
住宅用地	建瓯市	高铁片区C4地块	72.8

可供招商厂房资源情况表

所属单位	企业名称或厂房地址	面积 (万平方米)	状态
建瓯市玉山镇	福建省建瓯市华鑫竹木制品有限公司	1.2	已建闲置

顺昌县

新屯园区 规划面积：4000亩
主导产业：
顺昌工业园区——新屯园区



郑坊园区 可供招商面积：519.4亩
园区规划产业：食品加工产业、
综合产业区、生活配套区。



新材料产业园 二期可供招商面积：3264亩
三期可供招商面积：3105亩
四期可供招商面积：2032亩

物流仓储产业区可供招商面积：894亩
园区规划产业：医药中间体产业、新材料产业、氯碱及下游配套产业、氟化工产业、热电联产业、物流仓储产业。



顺昌县



顺昌县可供招商土地资源情况

可供招商土地资源情况表			
土地类别	所属单位	地块名称	面积(亩)
工业用地	顺昌县	顺昌工业园区	11071.2(新屯园区:1413.8亩;郑坊园区362.4亩;金山园区9295亩)
可供招商厂房资源情况表			
所属单位	企业名称或厂房地址	面积(万平方米)	状态
顺昌工业园区	福建省楚瑞竹业发展有限公司(老厂房)	1	已建再租
顺昌工业园区	福建省楚瑞竹业发展有限公司(新厂房)	0.9	已建闲置(已进入法拍程序)
顺昌工业园区	智圣氢能标准厂房	0.5	已建闲置
顺昌工业园区	顺昌县蓝海环保设备有限公司	0.5	已建半停产
顺昌工业园区	福建上德顺昌工程机械项目	2.2	已建停产
顺昌工业园区	福建圣达威服饰有限公司	2.2	未建成(已进入法拍程序)
可供招商商业楼宇资源情况表			
所属单位	楼宇名称或地址	性质	面积(万平方米)
顺昌工业园区	顺昌五里亭物流园电商大楼(主体已建成)	综合办公楼	0.2

浦城县



石古破工业区

规划面积：2000亩
主导产业：医药制造、生物农药、食品及饲料添加剂、专用化学品和日用化学品制造。
招商方向：重点引进医药制造、生物农药、食品及饲料添加剂、专用化妆品和日用化妆品制造领域企业。



西墩工业区

规划面积：2000亩
主导产业：专用化学品和日用化学品制造。
招商方向：重点引进专用化学品和日用化学品制造领域企业。



综合配套服务区

规划面积：4000亩
主导产业：医药制造、生物农药、食品及饲料添加剂、专用化学品和日用化学品制造。
招商方向：重点引进专用化学品和日用化学品制造领域企业。



浦城县

浦城县可供招商土地资源情况



可供招商土地资源情况表			
土地类别	所属单位	地块名称	面积（亩）
工业用地	浦城县	南平市荣华山产业组团竹木产业园	1200
工业用地	浦城县	浦潭生物专业园B-11号地块（易宝公司隔壁）	70
工业用地	浦城县	浦潭生物专业园B-06号地块（永芳二期隔壁）	22
教育用地	浦城县	南平市荣华山产业组团C单元09号地块	100
可供招商厂房资源情况表			
所属单位	企业名称或厂房地址	面积（万平方米）	状态
浦城县	渔梁纸厂	0.6	已建闲置
	万安村原和顺矿业厂场地	0.4	已建闲置
	浦城县三协木业有限责任公司（法院拍卖）	0.4	已建闲置

光泽县

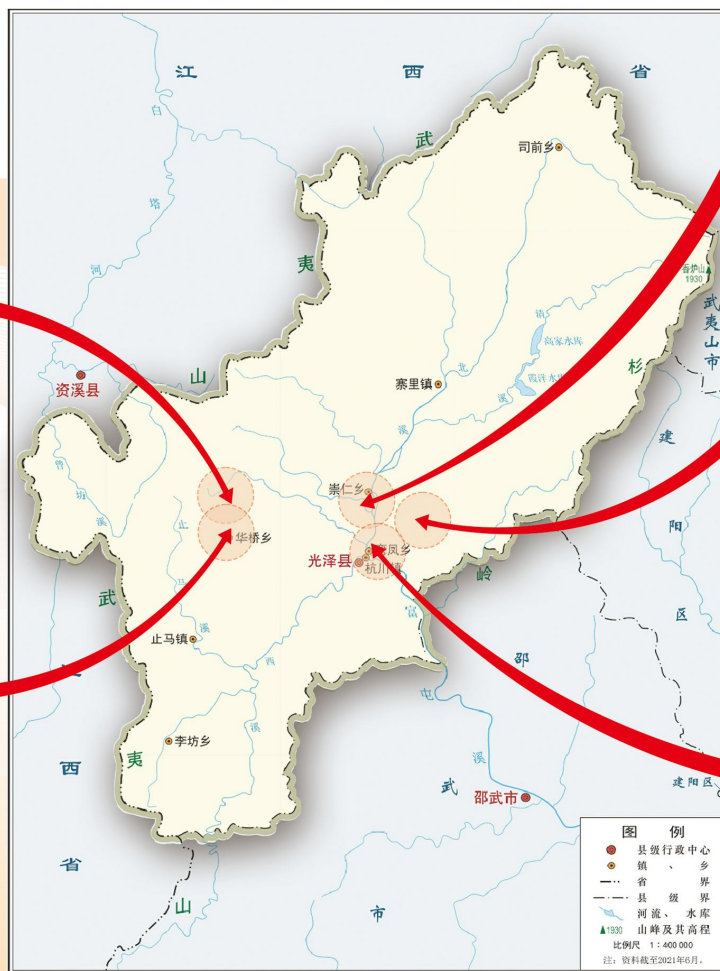
华侨火车站 工业集中区

组团面积：20.6公顷
规划增量用地面积：19.3公顷
招商方向：重点引进石板材加工产业，食品加工产业



华侨工业平台

组团面积：22.7公顷
规划增量用地面积：12公顷
招商方向：重点引进石板加工产业



金岭绿色 产业园

组团面积：348公顷
规划增量用地面积：137公顷

重点发展指引：生态食品，竹木工艺等本地产业集群



物流 发展区

组团面积：55.3公顷
规划增量用地面积：26公顷

重点发展指引：物流仓储，货运集散



鸾凤河谷产业园

组团面积：313.3公顷
规划增量用地面积：50.7公顷
重点发展指引：圣农食品产业及其上下游产业，圣农小镇



光泽县



光泽县可供招商土地资源情况

可供招商土地资源情况表			
土地类别	所属单位	地块名称	面积(亩)
居住用地	光泽县	光泽主城区183.6亩;城北产城融合发展片区4.95亩;城西高铁新城战略发展片区44.7亩;城东商贸物流发展片区439.8亩。	673.1
公共管理与公共服务用地	光泽县	光泽主城区117.45亩;城北产城融合发展片区12.9亩;华桥片区36.75亩;城东商贸物流发展片区13.65亩;	180.8
商业服务业用地	光泽县	光泽主城区16.05亩;城西高铁新城战略发展片区29.4亩	45.9
工矿用地	光泽县	城北产城融合发展片区1754.55亩;华桥片区353.25亩;光泽主城区364.5亩;城东商贸物流发展片区118.2亩;城西高铁新城战略发展片区828.3亩;鸾凤河谷产城融合发展片区289.2亩	3708.0
物流仓储用地	光泽县	华桥片区29.1亩	29.1
其他建设用地	光泽县	城北产城融合发展片区360.9亩;华桥片区162.75亩;光泽主城区219.3亩;城东商贸物流发展片区153.3亩;城西高铁新城战略发展片区67.95亩;	964.2

可供招商厂房资源情况表			
企业名称或厂房地址	所属单位	备注	面积(万平方米)
金岭工业园标准厂房5#2层	光泽县 (均已建 闲置)	暂未通电	1270
金岭工业园标准厂房8#2层		暂未通电	1296
金岭工业园标准厂房10#2层		暂未通电	1281
金岭工业园标准厂房11#2层		暂未通电	1266
金岭工业园标准厂房18#2层		无电梯	1282
中科渔业一期现有厂房地块		/	



松溪县

三和工业园区

主导产业:
绿色食品加工业、精密铸造产业、新型轻纺产业。



旧县工业园区 精密铸造产业园



城东工业园区

主导产业:
林产业、机械制造、新轻纺等。

招商方向: 重点引进高新技术、先进机械制造等领域企业。



松溪县

松溪县可供招商土地资源情况

可供招商土地资源情况表			
土地类别	所属单位	地块名称	面积（亩）
工业用地	松溪县	松溪县经济开发区	160
教育用地	松溪县	松溪县湛卢小学	30



政和县

东平工业发展组团

招商方向：酿造业、茶产业。竹木加工业。



新城产业发展组团

招商方向：机电制造、食品、竹木深加工。



杨源产业发展组团

招商方向：智慧农业



新城文化旅游组团

城关综合服务组团

城东康养休闲组团

铁山生活组团

招商方向：竹木制品、农特产品加工业。



城东康养休闲组团

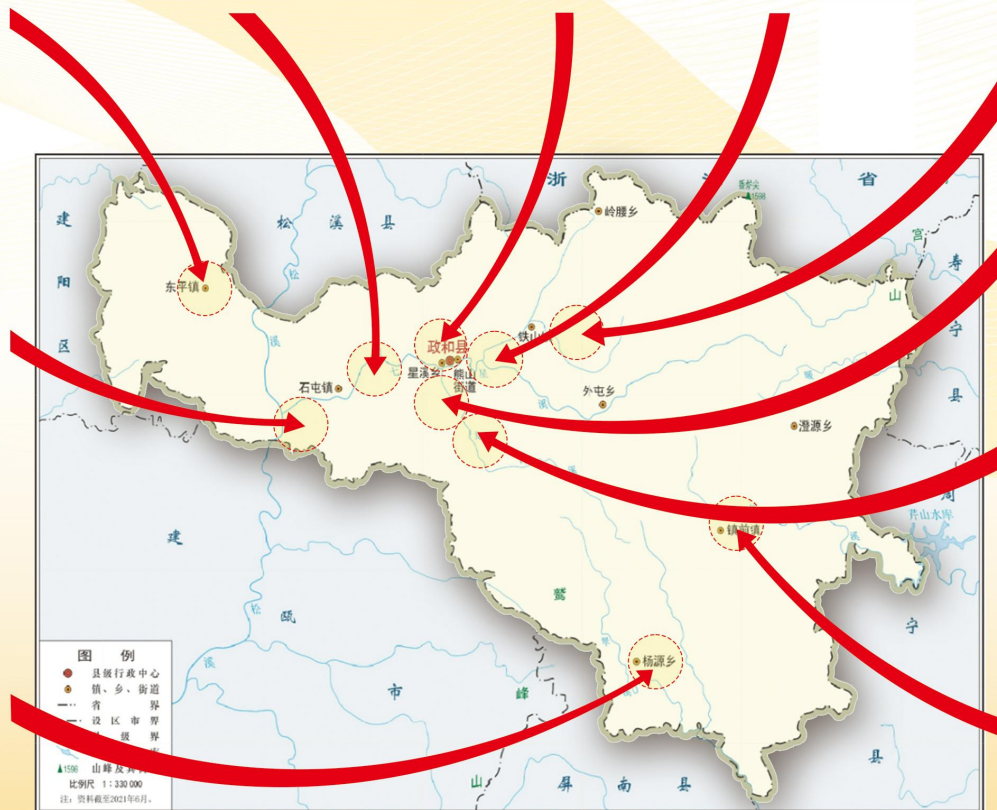


站前商贸物流区



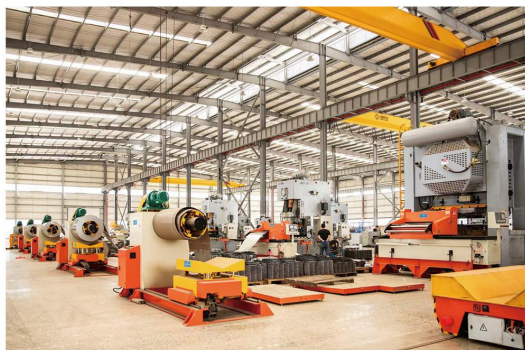
镇前工业发展组团

招商方向：茶产业、竹产业、农产品物流业。



政和县

政和县可供招商土地资源情况



可供招商土地资源情况表			
土地类别	所属单位	地块名称	面积（亩）
工业用地	政和县	政和经济开发区	656.1
仓储物流用地	政和县	政和经济开发区	82.8
商业住宅用地	政和县	政和经济开发区	51.3
旅游业用地	政和县	镇前镇下园里岩头地块	1293
可供招商商业楼宇资源情况表			
所属单位	企业名称或厂房地址	面积（万平方米）	状态
政和经济开发区	福建省武夷三和食品有限公司	2.3	已建闲置
镇前镇政府	镇前镇茂旺茶厂厂房	5.7	已建闲置
铁山镇政府	政和县铁杉竹木制品有限公司	0.3	已建闲置
可供招商商业楼宇资源情况表			
所属单位	楼宇名称或地址	性质	面积（万平方米）
政和经济开发区	政和经济开发区小微企业创业园6号楼（已建）	商业	0.9

武夷新区



武夷新区可供招商土地资源情况

可供招商土地资源情况表			
土地类别	所属单位	地块名称	面积(亩)
工业用地	武夷新区	武夷高新技术园区	2175
		武夷新区生态食品产业园	792(含怡宝等意向用地)
教育科研用地	武夷新区	武夷高新技术园区	644
文化产业用地	武夷新区	武夷高新技术园区	299
康养用地	武夷新区	兴田片区	5060

可供招商厂房资源情况表				
所属单位	企业名称或厂房地址	面积(万平方米)	状态	备注
武夷新区	福建华仁兴食品有限公司	0.2	已建闲置	
	福建武夷君生物科技有限公司	1.3	已建闲置	
	华通(福建)机电有限公司	4	已建闲置	
	福建万禾电力建设工程有限公司	1.7	已建闲置	
	福建省广达实业有限公司	2	已建闲置	
	福建俊威净化科技有限公司	0.4	已建闲置	
	福建安顺变压器有限公司	0.15	已建闲置	
	南平市建阳区众配物流有限公司	0.22	已建闲置	

可供招商商业楼宇资源情况表				
所属单位	名称	性质	面积	状态
武夷新区	智谷软件园	商业	5.27	已建
	文旅广场	商业	5.08	已建
	万星中央广场	商业	2	已建

荣华山产业组团



荣华山可供招商土地资源情况

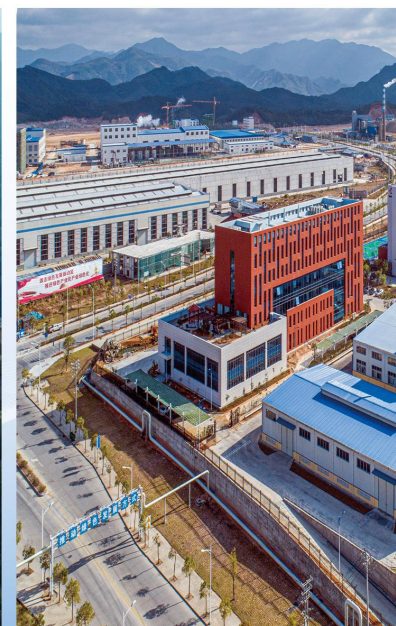
可供招商土地资源情况表				
土地类别	所属单位	地块名称	面积(亩)	
工业用地	荣华山	轻工轻纺产业园	90	
	荣华山	机械电子产业园	120	
	荣华山	启动区综合园	90	
可供招商厂房资源情况表				
所属单位	企业名称或厂房地址	面积(万平方米)	状态	
荣华山产业组团	福建金松五金产业园开发有限公司	6	已建闲置	
	食品园综合园标准厂房	0.5	已建闲置	
	圣丰(福建)实业有限公司	1.8	已建闲置	
	福建岱信门业有限公司	占地297亩, 已建1.6万平方米厂房		已进入法拍程序
	福建锦和工贸有限公司	0.5	已建闲置	
	福建路宝宝道路设施有限公司	0.6	已建闲置	
	福建谷能纤维食品科技开发有限公司	0.8	已建闲置	
福建晶源光伏科技有限公司	0.8	已建闲置		
可供招商商业楼宇资源情况表				
所属单位	楼宇名称或地址	性质	面积(平方米)	
荣华山产业组团	荣华物流园综合楼(已建)	商业/办公楼	450	
	荣华物流园研发楼(已建)	商业/住宿	2000	
	荣华物流园8#-1零担配送中心(已建)	商业/门面	650	
	荣华物流园H-12-13#司机之家	住宿	4000	
	荣华物流园C-1#零担配送中心	商业/门面/办公/仓库	3000	
	荣华物流园C-2#零担配送中心	商业/门面/办公/仓库	2000	
	荣华物流园C-3#零担配送中心	商业/门面/办公/仓库	5000	
	荣华物流园停车场	门面/办公/仓库	500	

南平工业园区

南平工业园区可供招商土地资源情况



土地类别	所属单位	地块名称	面积（亩）
工业用地	南平工业园区	张坑组团(植生源旁)	20
工业用地	南平工业园区	张坑组团久吉铎地块	38
工业用地	南平工业园区	陈坑组团A2台地（正与意向企业对接）	200



南平市重点产业集群



食品加工

重点产业集群	重点培育产业链	培育路径 产业链重点招商方向
食品加工	圣农肉鸡	补链: 火腿肠、健身食品、宠物饲料、卤味、血红素、抗菌肽、鸡笼、劳保用品、饲料原料供应
		强链: 扩大肉鸡养殖、原种肉鸡品种培育、食品精深加工 延链: 冷链物流中心; 鸡毛、鸡肠、鸡骨架、鸡肝、鸡血、鸡冠、鸡粪等开发利用; 利用电商和直播平台销售; 将圣农产品从餐厅延伸到厨房; 扩大直营餐饮布局
	茶产业链	补链: 茶叶交易市场、物流仓储、茶叶包装设计、茶树良种繁育推基地
		强链: 高标准生态茶园建设、智慧茶园建设、茶叶智能创造包装 延链: 茶食品、茶饮料、茶保健品、茶酒等深加工及茶叶功能性提取物开发、茶文旅融合等
	食用菌产业链	补链: 引进适应本地栽培优质食用菌新品种
		强链: 食用菌工厂化生产; 食用菌精深加工研发 延链: 依托顺昌县海鲜菇、浦城县灵芝“武夷山水”区域公用子品牌, 开发高端食用菌产品; 建设食用菌交易市场
	粮油产业链	补链: 优质、高产、高抗病粮油新品种的产权或专利转让
		强链: 粮油作物有机、绿色、生态种植和高端粮食制品包括酿酒制造、食用油提炼等多元化产品加工技术合作和应用 延链: 先进粮油精深加工生产线, 粮油副产品深度加工开发米糠多糖、米糠油、膳食纤维等产品技术和企业
	笋食品加工	补链: 整合笋文化资源, 大力开发笋美食系列, 打造建瓯市笋竹产业的新增长点
		强链: 侧重加工, 提升笋食品产业化经营水平。拓展笋商贸经济, 完善线下实体市场建设 延链: 推进笋交易平台建设, 建设笋产业总部经济区



林产加工

重点产业集群	重点培育产业链	培育路径 产业链重点招商方向
食品加工	竹加工产业链	补链: 竹工专用智能装备、高端无醛胶黏剂
		强链: 智能化板材生产、高端家居品牌企业 延链: 在一次性可降解竹纤维餐具和容器注模加工技术和规模化生产方面引进“以竹代塑”企业
	木加工产业链	补链: 木工专用智能装备研发生产、高端无醛胶黏剂
		强链: 个性化家具定制、绿色、高端家具品牌企业 延链: 结合新一代技术, 兼备网络通信、信息家电、设备自动化的智能家居
	林产化工产业链	补链: 木竹生物质提取设备企业
		强链: 生物活性炭、天然原材料提取物为基础的化妆品、洗涤剂、香料生产企业。 延链: 拓展活性炭在医疗、健康、航天航空等领域的应用
	制浆造纸产业链	补链: 废纸高效分拣及处理企业、轻钙、重钙、白泥资源化利用企业
		强链: 抓住欧盟禁塑带来的发展机遇, 引进“以纸代塑”企业 延链: 高档生活、文化、包装用纸企业



旅游康养

重点产业集群	重点培育产业链	培育路径 产业链重点招商方向
旅游康养	旅游产业链	补链: 补齐康体养生、职工疗休养、休闲度假、研学旅行等领域短板, 培育康养旅居、体育休闲、精品民宿、生态旅游、朱子文化等业态, 持续打响“武夷山市度假胜地”品牌。 强链: 强化武夷山市世界级旅游景区建设, 着力引进国际文旅康养运营管理企业、重点人才, 盘活武夷山市旅游资源存量, 做大旅游康养经济总量。 延链: 延长旅游消费链条, 推进“旅游+”“+旅游”产业融合, 培育夜间文旅消费集聚区, 丰富旅游商品和伴手礼等。
	健康养生	补链: 森林康养 强链: 医养结合 延链: 旅居康养



机电制造

重点产业集群	重点培育产业链	培育路径 产业链重点招商方向
机电制造	电线电缆	补链: 电缆用塑料、绝缘材料、包裹新材料等企业 强链: 特高压、特种电缆、环保电缆等高附加值产品生产企业
	汽车及零部件	补链: 准用汽车轮胎、底盘、轮毂、挂车配件等生产企业 强链: 新能源汽车电池壳等零部件生产企业 延链: 牵引车、整车生产企业补链: 专用装备关键零部件生产企业
	专用装备	补链: 专用装备关键零部件生产企业 强链: 农林机械和林产工业、食品加工等现代化专用装备
	精密铸造	强链: 对接引进有实力的精密铸造企业 延链: 下游数控机床等整机装备生产企业



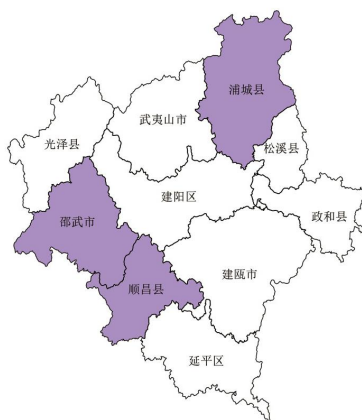
新型轻纺产业链

重点产业集群	重点培育产业链	培育路径 产业链重点招商方向
新型轻纺	医卫新材料产业链	补链:引进丙纶 (PP)、涤纶 (PET)、锦纶 (PA)、粘胶等纤维生产项目
		强链:引进纺粘、热风、熔喷无纺布生产项目
		延链:引进医疗卫生、家庭卫生、个人护理、美容、擦拭类产品生产项目
	生态合成革产业链	补链:补齐革基布、树脂生产项目
		强链:改造提升传统合成革制造, 强化合成革“油转水”, 发展水性、无溶剂生态环保合成革
		延链:引进鞋靴、箱包、家具、装饰材料等生产项目
	泛家居纺织用品产业链	补链:补齐棉纺纱线生产项目
		强链:实施品牌战略, 打造邵武市泛家居清洁纺织品公共品牌
		延链:引进窗帘、墙布、桌布、地毯、浴巾、毛巾等家用纺织品生产项目



新型建材

重点产业集群	重点培育产业链	培育路径 产业链重点招商方向
新型建材	竹木建材、铝型材、装配式建筑、钢材水泥、金属结构制造、新型墙材、机制砂商砼	补链:1、引进配套竹工、木工专用智能装备研发生产, 开发生产竹木采伐装备;重点引进高端胶黏剂;2、机制砂石骨料缺乏, PC模具、配件产业配套;3、增加废钢回收网点;4、建立专业渣土公司, 采取建筑垃圾分类措施。 强链: 1、重组竹木集成材、竹材展平板等工程性板材的研发进程, 推进新材料成果产业化; 2进一步强化铝型材区域品牌效应、开拓铝型材市场; 3、钢材水泥行业进行技术创新, 发展特种钢材、特种水泥; 4、提高铸造或锻造工艺技术, 加大无噪声防沉降易开启窰井盖专利成果转化力度; 5、提高新型墙材装备和技术水平, 加大空心砖封口专利成果转化力度。 延链1、开发高端铝门窗、家居, 轻量化交通等铝工业制品加工; 2、新型建材交易市场;3、装配式家居家具;4、产业技术培训;5、物流运输。



氟新材料

重点产业集群	重点培育产业链	培育路径 产业链重点招商方向
氟新材料	高端无机氟化物、含氟精细化学品	补链: 氟新材料配套的基础化工产品甲烷氯化物、三氯乙烯/四氯乙烯等以及间接配套的煤化工(甲醇)、氯碱化工等。
		强链: 半导体级氢氟酸和电子化学品、清洗剂等无机氟化物、电子特气等。含氟中间体、含氟医药、含氟农药、氟碳涂料、含氟织物助剂、含氟表面活性剂等产品。
		延链: 新型含氟烯烃单体和氟树脂、氟橡胶及其他氟加工品, 下游含氟新材料制造业。高端氟氯烷烃及其替代品, 以及新型环保制冷剂、清洗剂、发泡剂、灭火剂等。



新能源

重点产业集群	重点培育产业链	培育路径 产业链重点招商方向
新能源	绿色储能	补链: 绿色储能系统和关键器件、原料回收
	生物质能	强链: 垃圾焚烧发电渗滤液、灰飞处理
	太阳能光伏、智慧能源	延链: 分布式发电、智慧能源、蓄电池组件



生物医药

重点产业集群	重点培育产业链	培育路径 产业链重点招商方向
生物医药	现代中药、化学制药、生物兽药	补链: 中药配方颗粒、生物提取
		强链: 做强保健品、中药饮片、中成药、医药中间体、高端原料药
		延链: 新型制剂、高端化学仿制药、现代中兽药、生物制品兽药



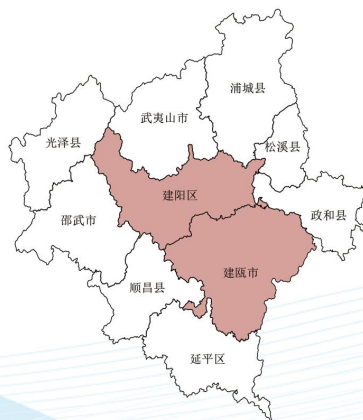
电子信息和数字产业集群

重点产业集群	重点培育产业链	培育路径 产业链重点招商方向
电子信息和数字产业集群	电子器件制造	补链: 补齐集成电路封装产业链环节, 逐步由双列直插式封装向贴片式封装发展。 强链: 着重引进物联网传感器制造企业。
	电子半导体材料	延链: 延伸半导体专用材料产业链, 重点引进光刻胶酚醛树脂、柔性LED氟聚酰亚胺材料制造企业。
	信息技术服务	补链: 补齐信息技术解决方案中区块链技术开发应用环节。 强链: 依托智能视觉AI开放平台, 进一步引进人工智能相关企业。 延链: 依托本地物联网解决方案相关企业与市场, 引进面向产业市场的物联网解决方案服务企业。



现代物流

重点产业集群	重点培育产业链	落地园区	培育路径 产业链重点招商方向
现代物流	物流园区建设和运营	武夷新区智慧物流园	补链: 快递分拨中心 强链: 冷链物流 延链: 大型物流企业区域总部
		荣华山工业物流园 (荣华山现在物流园)	强链: 供应链物流
		闽江源 (南平) 临港物流园	补链: 港口建设、水路运输 补链: 组建闽江船队
		武夷山市陆地港、邵武市公铁联运物流园、光泽县金岭仓储冷链物流园、建瓯市闽北电商快递分拨中心等物流园区	补链: 邵武市侧重于化工物流方面、顺昌县侧重于建材物流方面、建瓯市和政和县侧重于电商物流方面、光泽县侧重于冷链物流方面、武夷山市侧重于跨境电商方面等



教育文化

重点产业集群	重点培育产业链	培育路径 产业链重点招商方向
教育文化	文化产业	补链: 建盏建设标准、产品质量检测、技术研发、人才培训等。根雕人培养、进口原材料销售市场建设等。
		强链: 建盏园区建设运营、直播平台建设、品牌运营等。建瓯市徐墩根雕产业园区二期、仓储平台建设。推进新区物流园印刷包装配套项目、闽北日报武夷文创印刷融合发展中心、南平市印刷包装创意产业园等项目建设。
		延链: 建盏物流云仓、设计包装、影视制作、文化旅游开发等。徐墩根艺城文创商展区建设。