

地址：厦门市海沧区滨湖北路9号

联系电话：0592-6887780

网址：<http://www.haicang.gov.cn/>

Address: No.9 North Binhu Road,

Haicang District, Xiamen

Tel. 0592-6887780

Website: <http://www.haicang.gov.cn/>

Xiamen Haicang Taiwanese Investment Zone,  
Haicang District, Xiamen **Investment Guide**

# 厦门海沧台商投资区 厦门市海沧区

## 投资指南



厦门市海沧区招商办  
厦门市海沧区工信局  
厦门海沧产业招商服务有限公司

Investment Promotion Office of Haicang District, Xiamen  
Bureau of Industry and Information Technology of Haicang  
District, Xiamen  
Xiamen Haicang Industry Investment Service Co., Ltd.

# 海沧

H A I C A N G



# CONTENTS - 目录



## 01

### 海沧概况

OVERVIEW OF  
HAICANG DISTRICT

## 02

### 营商环境

BUSINESS ENVIRONMENT

宜居海沧

宜业海沧

## 03

### 产业方向

INDUSTRY DIRECTION

三大战略性新兴产业

先进制造业

现代服务业

## 04

### 投资载体

INVESTMENT VEHICLE

厦门生物医药港

集成电路产业园

马銮湾新城

厦门自贸区海沧园区

厦门中心大厦

## 05

### 配套政策

SUPPORTING POLICIES

生物医药与健康产业

半导体和集成电路产业

鼓励企业改制上市扶持

招商引资扶持



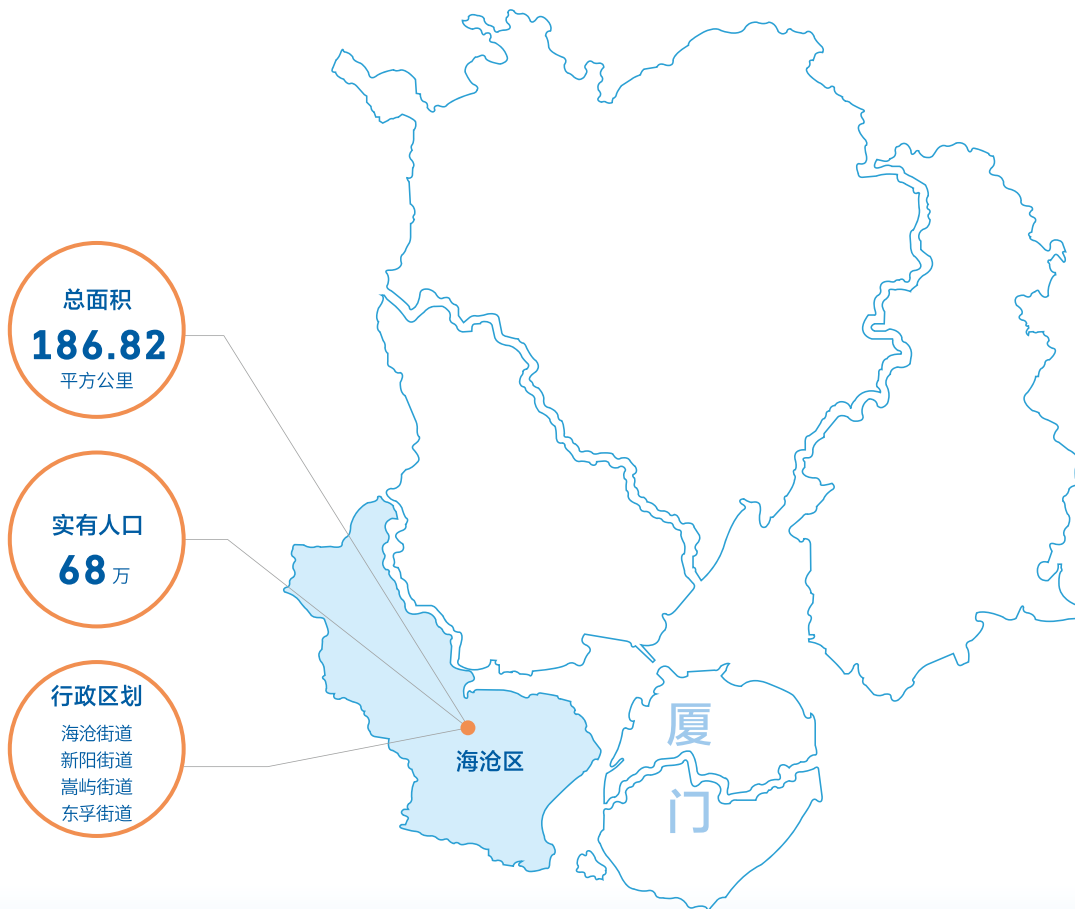
OVERVIEW  
OF HAICANG  
DISTRICT

01 海沧概况



# 01 OVERVIEW OF HAICANG DISTRICT

## 海沧概况



海沧区，位于厦门本岛西面，是岛外距离厦门本岛最近的一个区，闽南厦漳泉金三角地区的突出部位，是福建南部拓海贸易的重要港口，在推动两岸融合发展及推进厦漳泉同城化、实现跨岛发展中具有“桥头堡”优势，是承接岛内核心功能转移和辐射闽西南的重要区域。

**1989年** 国务院批准设立全国首个国家级台商投资区

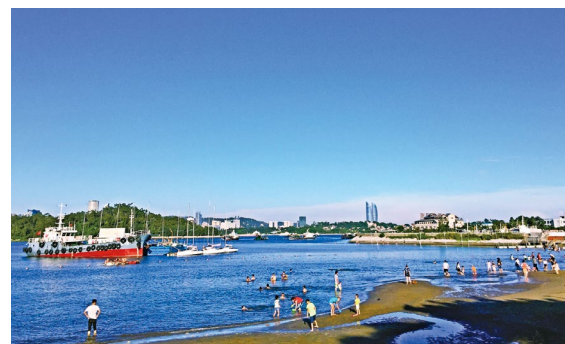
**2000年** 设立出口加工区

**2003年** 成立海沧行政区

**2008年** 设立厦门海沧保税港区

**2015年** 设立自由贸易试验区

**2021年** 设立综合保税区



\*第七次人口普查显示，海沧区人口在十年里增长了十倍。





## 2021 年经济发展数据

地区生产总值	938.24 亿元	+11.9%
规上工业增加值	576.21 亿元	+23.7%
全区财政总收入	237.26 亿元	+25.6%

固定资产投资		+15.1%
--------	--	--------

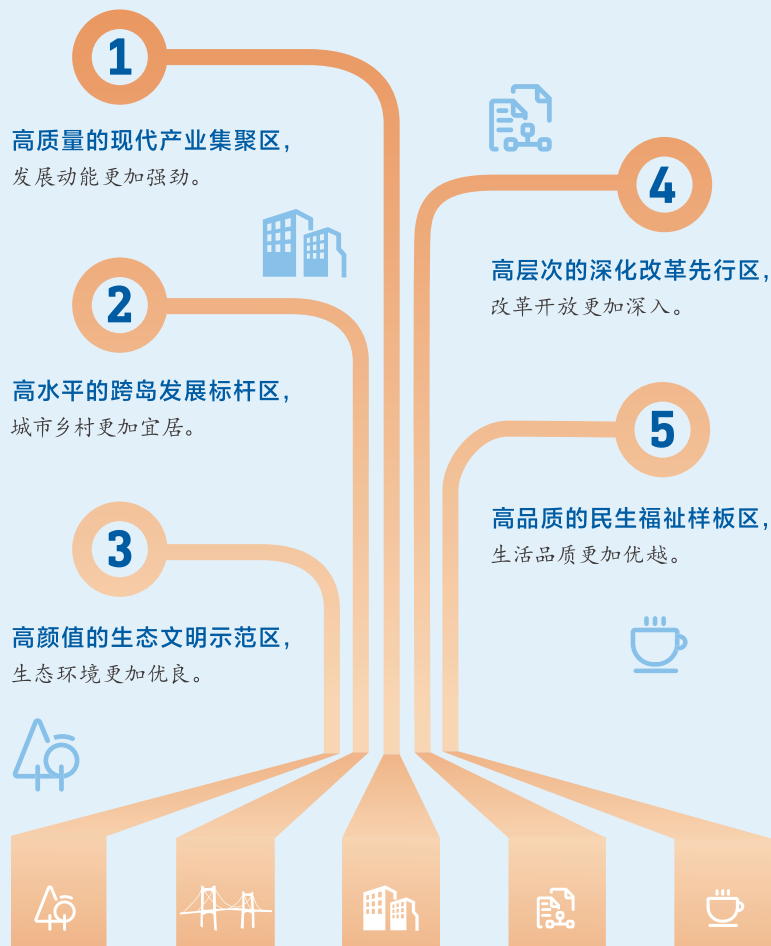
全体居民人均可支配收入	60859 元	+11.3%
-------------	---------	--------

城镇居民人均可支配收入	61664 元	+10.1%
-------------	---------	--------

农村居民人均可支配收入	36948 元	+12.7%
-------------	---------	--------



## “五高”发展目标



\* 2021年，海沧区地区生产总值、规上工业增加值、固定资产投资、全体居民人均可支配收入、城镇居民人均可支配收入五项指标全市增速第一，其中规上工业增加值在全市各区一直处于领跑位置。农村居民人均可支配收入实现全省“十六连冠”。





BUSINESS  
ENVIRONMENT

02 营商环境



02 BUSINESS  
ENVIRONMENT

## 营商环境

## 壹 · 宜居海沧



## 城区

海沧区是厦门岛外四个区中城市化建设水平提升最快、成熟度最高、宜居度最好的城区。自然禀赋优越，“两湾两城依两山”的天然格局自成一体、风光旖旎，是“福建省全域生态旅游示范区”。拥有海沧大道等厦门十大最美道路，形成从嵩屿码头至过芸溪出海口 21 公里、与鼓浪屿和鹭江道交相辉映的最美滨海半马跑道。天竺山森林公园、日月谷温泉度假村等 2 个国家 4A 级景区，荣获全国首批“生态文明建设示范区”称号。

\* 2021 年 8 月 11 日，工信部下属赛迪顾问园区经济研究中心发布“2021 园区高质量发展百强榜”，海沧台商投资区位居第 83 位，是福建省 3 个上榜的园区之一。



## 人文

海沧区是古代海上丝绸之路的重要起点，明末清初中国海外贸易最大港口——月港的重要组成部分，有开台王颜思齐、明末“后七君子”之一的周



闽南童谣

起元等著名历史人物。是台湾第二大民间信仰——保生大帝信俗的发源地，青礁慈济宫、石室书院被国台办列为“海峡两岸交流基地”。保生大帝信俗、海沧蜈蚣阁、闽台送王船、闽南童谣、歌仔戏被列为国家级非物质文化遗产名录。文明城区指数测评位居全省前列，全国未成年人思想道德建设工作先进单位；持续拓展“新时代文明实践中心建设全国试点”；群众安全感满意率全市第一。敢闯敢创、崇文尚武、文明自强、开放包容的海沧人文精神不断凝聚。







教育

海沧区是“全国义务教育发展基本均衡区”、“全国农村艺术教育实验区”、“全国中小学校责任督学挂牌督导创新区”、“福建省教育强区”。拥有各级各类学校146所，其中幼儿园110所、小学24所、中学10所、中等职业学校1所、特殊教育学校1所。所有公办学校均为“福建省义务教育管理标准化学校”，海沧实验中学、海沧中学为“省一级达标高中”、福建省课程改革基地建设学校，海沧职专为福建省高水平职业院校。



医疗



交通

厦门市轨道交通2号线、6号线(在建)、4号线(规划)途径海沧，海沧隧道、海沧大桥让跨岛联系更加紧密。



\* 海沧区中考成绩连续高居岛外各区第一。从2012年到2021年，海沧区的教师队伍和学生规模不断扩大，高中、初中、小学生总数增加了38141人，教师队伍增加了2038人，海沧区教育对外的吸引力越来越强。





## 政务服务

以“便民、高效、公开、廉洁”为服务理念，以审批职能整合为核心，构筑集行政审批、公共服务、信息公开、效能监察于一体的政务综合体，让企业群众“进一个门、办所有事”。率先全市创新实施“双向免费邮寄”服务，优化提升帮办代办、“一件事”集成套餐、跨省通办、省内异地代收代办等便民改革举措。深化工程建设项目审批制度改革、“就近办、马上办”便民服务改革，推进“互联网+政务服务”，推行“网上办”“掌上办”“自助办”。实施告知承诺、延时服务、预约服务、周末轮班办事等一系列便民、高效的工作制度。



审批服务

\* 2021年12月27日，由中国信息化研究与促进网联合国衡智慧移动大数据联盟、中国日报网等权威机构根据网站综合影响力、工作绩效等指标评定的“2021年度中国政务网站领先奖”公布，福建省全省83家县（市、区）仅海沧、晋江入选。

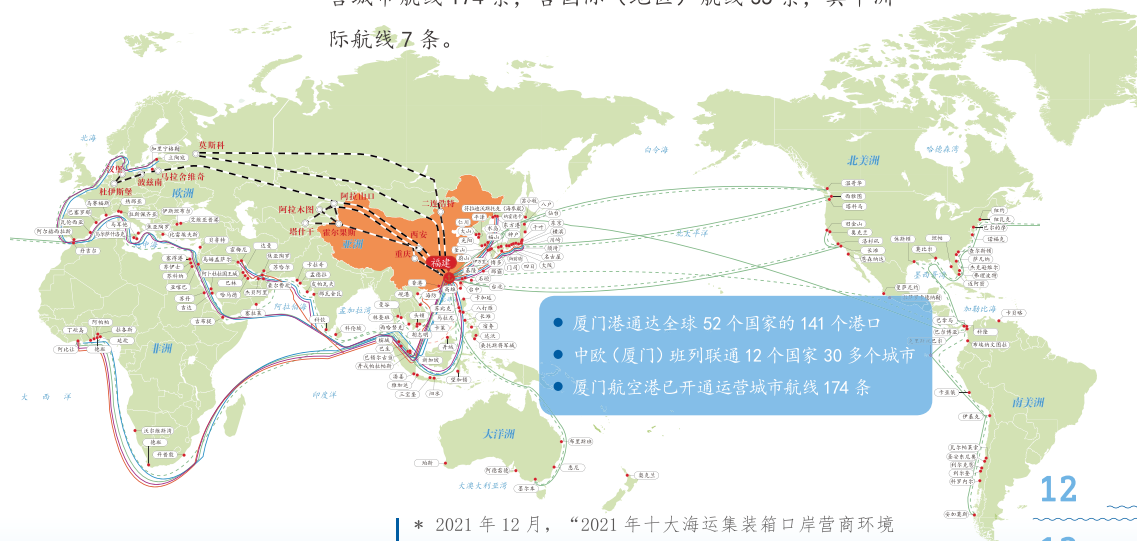


## 交通网络

● **重要的集装箱港口。**厦门港集装箱吞吐量位列全国第7位，全球第13位，2021年完成集装箱吞吐量1204.64标箱，完成货物吞吐量22755.99万吨。海沧港是厦门港水深条件最好的港区，集装箱吞吐量占厦门港超七成、货物吞吐量近六成。

● **完善的陆路网络。**海沧区是中欧（厦门）班列的起点，已开通至欧洲、中亚、俄罗斯的国际货运班列，辐射中国台湾、中国香港、东盟、日韩、印尼等国家及地区；依托厦蓉高速、沈海高速、厦漳大桥等高速公路和城市快速干道，可通达国内各大城市；鹰厦铁路-海沧铁路支线年输送能力2000万吨，直达码头前沿。

● **便捷的航空运输。**海沧区与厦门航空港直线距离8.8公里，厦门航空港是中国大陆六大口岸机场之一，现开通运营城市航线174条，含国际（地区）航线35条，其中洲际航线7条。



\* 2021年12月，“2021年十大海运集装箱口岸营商环境测评”结果公布，厦门再次荣获年度测评最高星级。



## 人才支撑

人才扶持政策体系完备，向高层次创新创业人才、重点产业人才、新引进高校毕业生等提供工作到生活的全方位扶持服务。人才治理体制机制灵活，持续开展生物医药、工业设计等行业职称评审改革，增加技术创新、成果转化等评价指标权重。采用“人才服务信息化平台”，人才扶持资金申请全流程线上审核发放，实现人才“一次也不用跑”。打造厦门市人力资源产业园（海沧园），集线上就业招聘、劳动用工众包、高端人才引进、信息化数据于一体，为企业提供人力资源技能培养、人才储备与流动集散一站式服务。

## 高层次创新创业人才

落地后由海沧区帮助申报福建省“百人计划”、福建省高层次人才人才、厦门市“双百计划”等相关人才计划，入选后最高可获得1000万元创业扶持资金以及最高500平方米的创业场所租金补贴，并根据人才层次类别享受以市场45%的价格申购100至200平方米的人才住房，人才子女择校、个税奖励、医疗保健、配偶安置等相关政策。

## 重点产业人才

可获得最高70万元购房补贴，或5年内每月最高3000元租房补贴，年薪达到不同层次水平后可享受最高45万元工作津贴，同时享受子女就学补助、培训费用补助等相关扶持政策。符合条件的人才还可按照相关住房保障政策申请以45%价格购买保障性商品房。

## 新引进高校毕业生

可获得最高8万元生活补贴，并享受5年合计3万元租房补贴，就职于部分重点产业的新引进人才还可获得最高12万元的工作津贴。同时辖区内还有超5000套房源以4至6折低价向青年人才提供租房优惠。



## 人才政策

厦海委办〔2017〕63号

海沧区引进与培育集成电路产业人才暂行办法

厦海委办〔2018〕45号

海沧区关于进一步加强集成电路产业人才引进培育的若干意见

厦海委办〔2019〕75号

海沧区引进台湾人才办法（修订版）

厦海委办〔2020〕46号

海沧区柔性引进高层次人才实施办法（试行）

厦海委办〔2021〕9号

海沧区关于进一步加强人才住房保障的实施办法的通知



新材料产业技术人才评价工作研讨会

\* 2021年9月8日，在第二十一届中国国际投资贸易洽谈会“人才项目资本合作展”启动仪式上，厦门市人力资源服务产业园（海沧园）作为厦门市首批市级人力资源服务产业园运营机构正式获授牌运营。



INDUSTRY  
DIRECTION

03

产业方向



## 产业方向

## 壹 · 三大战略性新兴产业

生物医药  
与健康

生物医药企业 405 家，产业规模达 516.24 亿元，形成了以创新药、医疗器械（包括诊断试剂）为特色的产业集群，在创新药、新型疫苗、基因工程蛋白药物、高端保健品等领域形成较强的原始创新能力，培育出金达威、大博医疗、艾德生物、特宝生物 4 家上市公司，福建盛迪、万泰、金城、凯普、海特等多家上市公司投资企业，并有多家厦门市重点上市后备企业。



厦门特宝生物工程股份有限公司生产车间

## / 招商重点 /

生物医药、海洋生物、生物服务、健康服务、医药电子商务

## / 发展目标 /

到 2025 年，力争生物医药产业规模稳定在 500 亿元以上，建设国际知名的生物医药产业集聚区。

\* 2021 年，海沧区战略性新兴产业发展受到国务院通报激励。厦门生物医药港在中国生物技术发展中心发布的全国生物医药产业园区综合竞争力榜单中位列第 15 位，医疗器械细分领域第 3 名。





## 半导体和 集成电路 (及其应用)

先后引进士兰微 12 吋 (90/65nm) 芯片制造和 6/4 吋化合物芯片制造、通富先进封装、金柏科技柔性载板、云天科技特色封装、安捷利美维封装载板及类载板等一批制造业项目和近 40 家芯片设计企业落地。项目总投资超 350 亿元，初步形成了以特色工艺技术路线为主的产业链布局，特别是在先进封装、特色封装产业链形成了一定的竞争优势。

### / 招商重点 /

集成电路设计、集成电路封装测试、集成电路装备与材料

### / 发展目标 /

到 2025 年，集成电路产业规模力争突破 500 亿元，带动相关产业规模超 1000 亿元，打造成为具有国际影响力的集成电路产业重镇。



通富项目生产线



士兰化合物半导体芯片制造生产线

\* 2017-2021 年，海沧区连续举办五届集微半导体峰会。厦门半导体集团、开元通信、云天半导体、厦门士兰集科、厦门士兰明镓共 6 家企业于 2021 年 3 月联合获评第四届“IC 创新奖”产业链合作奖，是福建首获此殊荣，产业链、创新链、金融链“三链融合”的半导体发展模式备受关注。在南京举行的 2021 世界半导体大会上，海沧集成电路产业园获评“2020-2021 中国集成电路高质量发展十大特色园区”。



厦门钨业外景

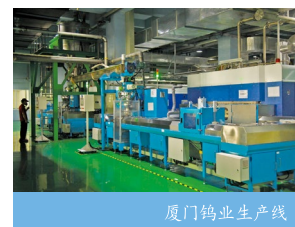


## 新材料 与新能源

2021 年产值规模 214.4 亿元，培育发展厦门钨业、厦顺、长塑、金旻、凯纳石墨烯、当盛等企业，三元正极材料、石墨烯浆料、厦钨 7 万吨车用锂离子正极材料等项目顺利投产，厦钨新材料产业园、硬质合金工业园正在建设。到 2025 年，力争新材料产业规模突破 500 亿元，建成国内重要的新材料产业集聚区。



厦门长塑有限公司外景



厦门钨业生产线

\* 2021 年 8 月 5 日，厦门厦钨新能源材料股份有限公司（股票简称：厦钨新能，股票代码：688778）正式在上海证券交易所科创板挂牌上市，成为继特宝生物之后海沧区第 2 家、厦门市第 3 家在科创板上市的企业，也是福建省首家分拆上市的企业。



## 贰·先进制造业

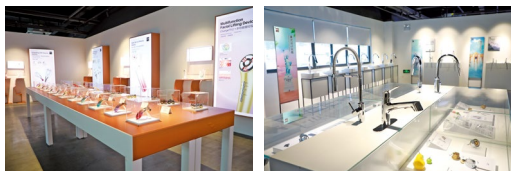


恩仕智能卫浴



### 智能家居

智能家居整体发展态势较好，聚集了松霖科技、瑞尔特卫浴、威迪亚科技、盈趣科技、钢宇工业、品谱工业等产值超10亿元的行业领先企业。在节水卫浴领域形成产业集聚，2021年节水卫浴产业完成产值100.4亿元，比增23%。



厦门松霖科技股份有限公司产品展示厅一角



瑞尔特卫浴

\* 松霖科技是国内市场规模领先的花洒、淋浴系统、龙头等卫浴配件产品专业生产企业之一；瑞尔特卫浴是国内冲水组件制造领域规模最大的企业之一。



### 汽车及零配件

海沧区聚集了金龙旅行车、捷太格特、正新实业、宏发电子、法拉电子等行业龙头企业，形成了汽车总装、重型机械制造及底盘、连接器、汽车电子、转向系统、车用轮胎、车用保险丝等汽车及零配件完整产业链。2021年实现产值168.6亿元，比增12.4%。关联产业有效支撑，士兰、通富等集成电路产业的发展为5G生态下的智能汽车发展提供有效支撑。



金龙客车生产线



捷太格特转向系统



卡斯卡特叉车生产线

\* 金龙旅行车无人驾驶准L4级车型在以色列成功测试，成为首辆走出国门进行道路测试的中国无人驾驶客车。

## 叁 · 现代服务业



### 金融服务

海沧区目前有 19 家银行，27 家地方金融机构，聚集了厦门资产管理有限公司、圆信永丰基金管理有限公司、海峡能源产业基金管理（厦门）有限公司、厦门恒鑫小额贷款有限公司等重点企业，正全力打造基金小镇。

#### 招商重点

银行、证券、资产管理、融资租赁等金融企业



### 影视及文化创意

海沧区现有文化企业 2588 家，其中规模以上文化企业 61 家，唐国强、刘劲、宋业明、马晓伟等影视名家相继在海沧成立工作室。耀达影视产业园投入运营，耀达同创、耀抖云、疯狂野人、鑫西娅影视、故事匣子等 8 家影视公司入驻园区。



海沧区与唐国强工作室签约仪式



海沧区与宋业明工作室签约仪式



海沧区与刘劲工作室签约仪式



客人参观海沧油画村

\* 海沧油画街是中国三大商品油画出口基地之一，海沧东埔玛瑙村是我国最大的玛瑙生产基地和玛瑙原石交易中心。



### 现代旅游业

厦门会客厅、山水新海沧，海沧“山、海、湖、岛”等生态资源优势突出、风光旖旎，人文旅游资源丰富，获评福建省全域生态旅游示范区。天竺山、蔡尖尾山、大屏山、海沧湖、火烧屿自然风光秀丽；新垵红砖古厝、莲塘别墅、开台文化园、青礁慈济宫、石室禅院人文景观饱含闽南“古早”韵味；以及日月谷、汤岸等优质温泉资源。日月谷温泉度假村、天竺山森林公园等 2 个 4A 级景区，7 家高端酒店形成海沧湾南部酒店集群。连续举办海峡两岸（厦门海沧）保生慈济文化旅游节、中国女子高尔夫公开赛、厦门（海沧）国际半程马拉松赛、斯巴达勇士赛、天竺山徒步大赛等文化旅游节庆赛事。



2019 建发厦门海沧半程马拉松赛



2019 厦门（海沧）自行车爬坡挑战赛







商贸服务

海沧区是厦门岛外最大、辐射闽南西南的区域性汽车销售中心，形成了集马青路汽车4S店及自贸区平行进口车销售的海沧国际汽贸城，集聚了40余个品牌、66家销售企业，涵盖所有主流汽车品牌。2021年汽车销售额112.79亿元，其中零售额92.1亿元，占海沧社零指标近70%。



2018年12月8日，厦门海沧保税港区汽车整车进口口岸启用



厦门进口汽车贸易博览中心



马青路汽车4S店销售商圈

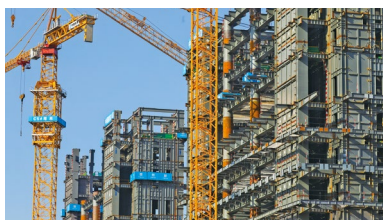


央企及总部类

中石油集团、中国远洋集团、中外运集团、中国海洋石油集团、中国交通建设集团、中粮集团、中储粮集团等多家央企（子公司）扎根海沧，建设厦门生物医药总部基地，培育了华夏电力、金达威、正新、通达、大博医疗、盈趣科技、中谷海运、蓝色光标等一批总部企业。



厦门中心及海沧湖全景图



建筑业

海沧区现有建筑业企业160家，2021年完成建筑业产值303亿元。产值规模较大的企业有：中建三局、筑信建设、巨龙建设、中建闽泰、明丰建设、海投工程等。



## 港口 物流业

海沧区位于厦门国家物流枢纽的核心位置，现有规上交通运输业企业 94 家，依托港口码头发展临港产业及依托前场铁路大型货场发展区域性陆路物流枢纽。其中，海沧港区着力发展国际集装箱多式联运、口岸物流、商贸物流和跨境电商物流业务，建设国际采购分拨与国际中转平台、保税展示交易平台，打造临港采购分拨物流集聚区、航运物流总部集聚区。前场物流园着力整合铁路货运资源，打造区域性陆路物流枢纽，主要发展多式联运、供应链物流和电商物流，重点落地基于物流服务的采购贸易、物流分拨、结算金融、区域总部等“四位一体”的项目，打造区域性采购分拨中心和运营结算总部。

### 发展目标

力争到 2025 年海沧港区集装箱吞吐量超 1000 万标箱，岸线利用率、后方陆域利用率达到国际一流港口水平。



厦门远海码头 5G 全场景应用智慧港口



## 都市现代 农业

大力发展都市现代农业，重点推进高端种业和特色农业，初步形成厦门西部花卉苗木产业集群，小菊花出口量居全国首位，草花生产量占全省一半以上，香草、彩叶植物的种质资源在行业内有领先优势。培育了国家级农业龙头企业安井食品，在国内率先引入世界知名育种公司（德国班纳利种子公司）与中国公司合资建设班纳利中国育种中心。



班纳利中国育种中心



## 平台经济

主要引进以“灵活用工”、“灵活管理”为主要模式的平台企业，加快推动一批能促进产业集聚的龙头项目开业运营并在厦设立总部或结算总部，形成一定经济规模、促进产业聚集。

### 招商重点

人力资源服务、市场营销咨询企业、互联网移动平台企业



INVESTMENT  
VEHICLE

04

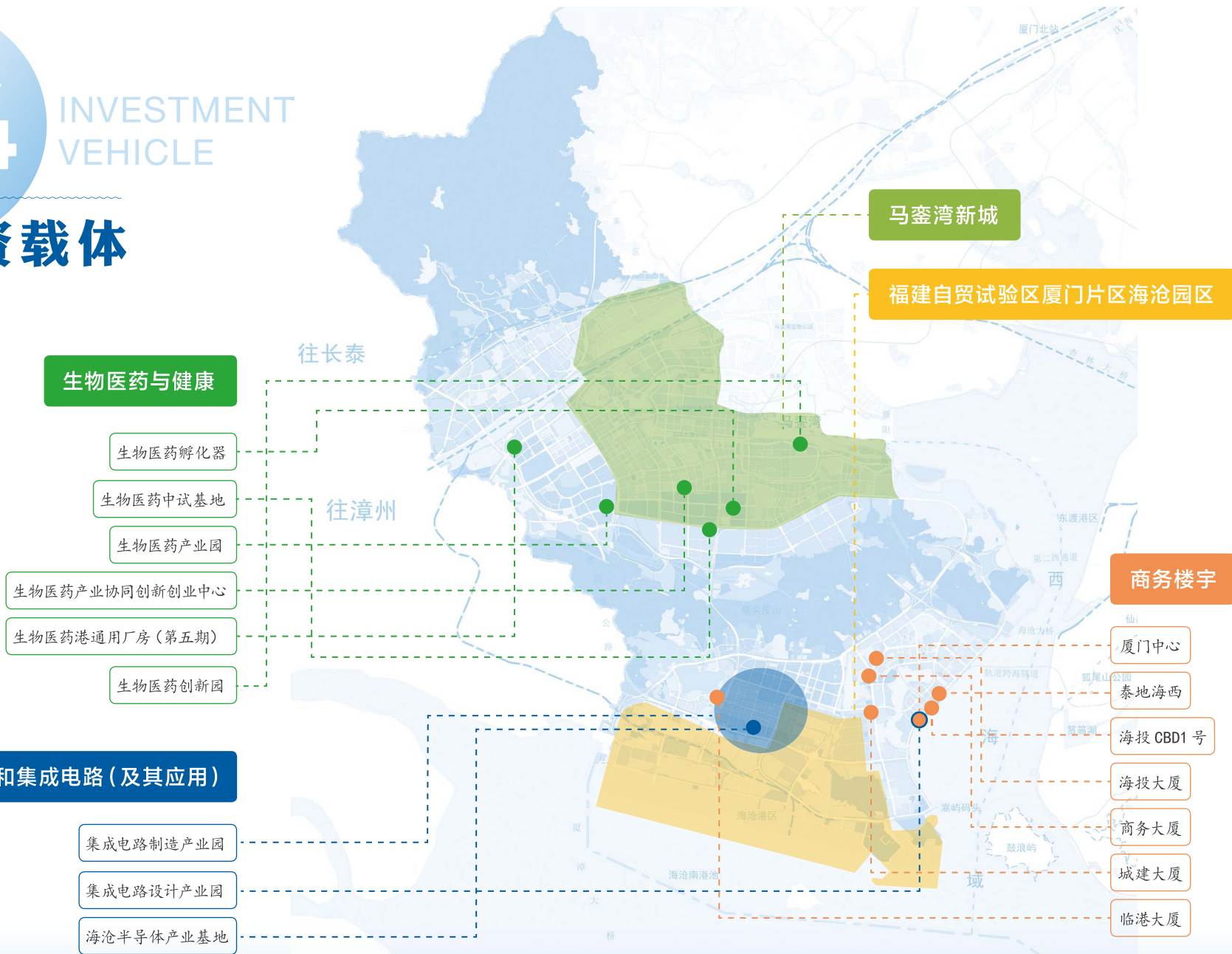
投资载体



# 04

## INVESTMENT VEHICLE

### 投资载体



## 生物医药与健康

“筑巢引凤”，搭建了厦门生物医药孵化器、厦门生物医药中试及产业化基地、厦门生物医药产业园、厦门生物医药产业协同创新创业中心4个、60万平方米专业化园区载体以及上百家企业自建区，形成“研发创新-孵化-中试-产业化”的产业发展体系。

生物医药孵化器 **10.14** 万平方米 (2006)

生物医药中试及产业化基地 **4.77** 万平方米 (2008-2012)

生物医药产业园 **22.53** 万平方米 (2012-2018)

生物医药产业协同创新创业中心 **21.32** 万平方米 (2018-2020)

生物医药港通用厂房(第五期) **15.09** 万平方米 (规划建设中)

生物医药创新园 占地约 **300** 亩 (策划)

## 半导体和集成电路(及其应用)

### 集成电路制造产业园

总面积 **8** 平方公里  
核心区 **3.22** 平方公里

产城高度融合的现代化集成电路产业园区

### 集成电路设计产业园

建筑面积 **4.2** 万平方米

厦门中心E座7-30层

### 海沧半导体产业基地

建筑面积 **13.76** 万平方米

建设2栋11层的研发办公楼,6栋6-8米层高的标准中试厂房

## 马銮湾新城

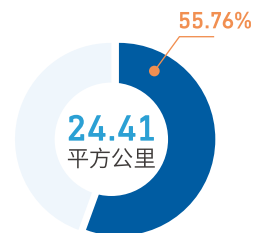
马銮湾片区位于厦门市西部、海沧区北部,西邻漳州台商投资区(角美)、东与集美区交界、北邻天竺山、南靠蔡尖尾山,规划面积约45平方公里。重点发展:生物医药、健康产业、智能科技、旅游产业、高端商务五大产业。

### 重点发展

生物医药、健康产业  
智能科技、旅游产业  
高端商务五大产业

## 福建自贸试验区厦门片区海沧园区

海沧自贸区面积24.41平方公里,占自贸区厦门片区面积的55.76%,拥有世界一流的集装箱深水港口设施和配套条件,初步形成以港口物流为依托,保税仓储为特色,高端加工增值和服务外包产业为重点的现代产业集聚区。



## 商务楼宇

厦门中心 **61.00** 万平方米  
泰地海西 **50.00** 万平方米  
海投CBD1号 **11.34** 万平方米  
海投大厦 **5.29** 万平方米  
商务大厦 **4.96** 万平方米  
城建大厦 **5.1** 万平方米  
临港大厦 **5.42** 万平方米





SUPPORTING  
POLICIES

05

配套政策



05 SUPPORTING  
POLICIES

## 配套政策

▶ 厦海政规〔2021〕4号	海沧区加快生物医药产业发展若干措施
▶ 厦府规〔2020〕7号	加快推进生物医药产业高质量发展若干措施
▶ 厦海政〔2017〕90号	海沧区扶持集成电路产业发展办法
▶ 厦海工办〔2017〕6号	厦门海沧集成电路设计产业园管理暂行办法
▶ 厦海政〔2019〕105号	关于支持东南燕都产业园发展的若干意见

▶ 厦海政规〔2021〕1号	海沧区促进工业经济转型升级提质增效若干措施
▶ 厦海政规〔2020〕4号	海沧区推动商贸流通业发展若干措施
▶ 厦海政规〔2021〕5号	厦门市海沧区进一步支持厦门石油交易中心开展现货贸易若干措施
▶ 厦海政规〔2021〕2号	关于印发促进建筑业高质量发展的实施办法的通知
▶ 厦海政规〔2020〕5号	海沧区促进营利性服务业发展实施办法的通知
▶ 厦海政规〔2020〕3号	海沧区促进旅游产业发展奖励扶持措施
▶ 厦海政规〔2022〕1号	海沧区关于鼓励企业改制上市提高上市企业质量的实施意见
▶ 厦海政〔2019〕117号	海沧区科技资金管理办法
▶ 厦海政规〔2021〕3号	海沧区促进招商引资工作若干措施



